



Αρχείο Καρκίνου Κύπρου

Καρκίνος Στομάχου (ICD10: C16)
1998-2019

Άννα Δημητρίου
Μονάδα Παρακολούθησης Υγείας
Υπουργείο Υγείας
Κύπρος

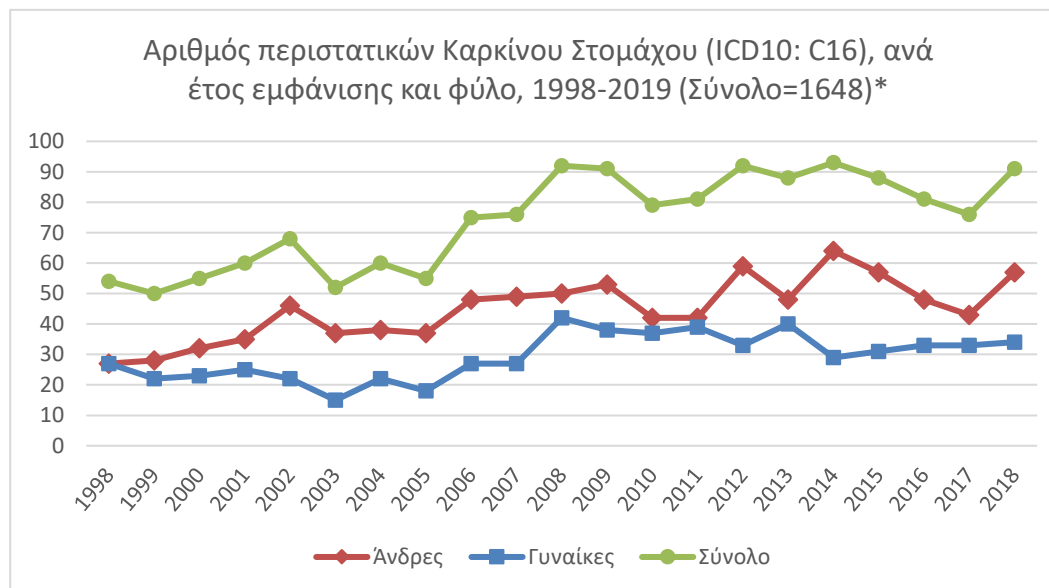
Τηλ: 22605390

Email: ADemetriou@moh.gov.cy

Φαξ: 22605527

Αριθμός περιστατικών Καρκίνου Στομάχου (ICD10: C16), ανά έτος εμφάνισης και φύλο, 1998-2019 (Σύνολο=1648)*

	Άνδρες	Γυναίκες	Σύνολο
1998	27	27	54
1999	28	22	50
2000	32	23	55
2001	35	25	60
2002	46	22	68
2003	37	15	52
2004	38	22	60
2005	37	18	55
2006	48	27	75
2007	49	27	76
2008	50	42	92
2009	53	38	91
2010	42	37	79
2011	42	39	81
2012	59	33	92
2013	48	40	88
2014	64	29	93
2015	57	31	88
2016	48	33	81
2017	43	33	76
2018	57	34	91
2019	55	36	91
Σύνολο	995	653	1648



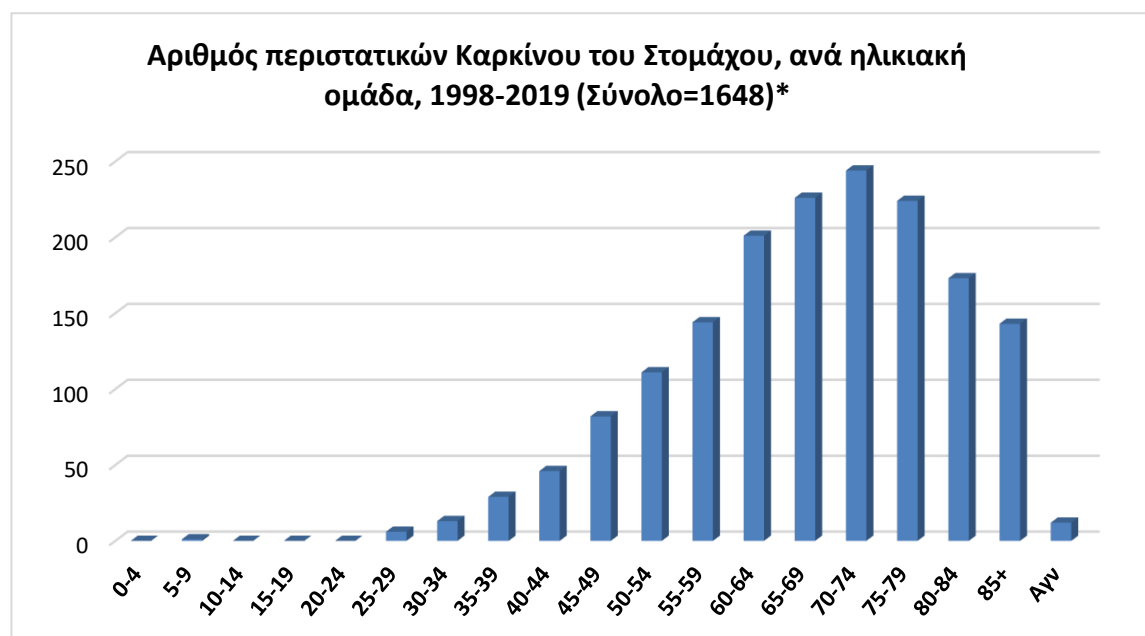
*Εξαιρούνται τα περιστατικά ενδοεπιθηλιακού καρκίνου

Εξαιρούνται τα περιστατικά μη κατοίκων στις ελεγχόμενες από την Κυπριακή Δημοκρατία περιοχές

Περιλαμβάνονται και περιστατικά που εντοπίστηκαν μόνο από Πιστοποιητικά Θανάτου

Αριθμός περιστατικών καρκίνου του Στομάχου (ICD10: C16) ανά Ιστολογικό Τύπο, 1998-2019																							
	1998	1999	2000	2001	2002	2003	2004	2005	2006	2007	2008	2009	2010	2011	2012	2013	2014	2015	2016	2017	2018	2019	Σύνολο
Adenocarcinoma, NOS	48	42	39	31	34	20	27	22	28	31	45	37	32	30	33	26	31	22	17	13	27	24	659
Signet ring cell carcinoma	3	2	4	5	19	11	15	18	21	15	20	18	20	17	20	23	23	23	20	23	15	11	346
Adenocarcinoma, intestinal type	0	0	2	9	7	8	5	5	9	8	9	13	16	9	17	20	10	14	21	18	17	24	241
Neoplasm, malignant	2	4	3	3	3	5	7	2	6	9	7	9	4	8	8	7	8	8	8	4	10	4	129
Carcinoma, diffuse type	0	0	3	7	3	4	4	3	3	6	6	7	2	8	7	6	11	12	3	8	12	12	127
Gastrointestinal stromal sarcoma	0	0	0	1	0	1	0	1	2	3	3	5	3	1	2	1	2	2	3	2	3	10	45
Carcinoid tumor, NOS	0	0	1	0	0	0	0	0	1	1	0	0	2	6	1	2	3	2	1	2	3	1	26
Neuroendocrine carcinoma, NOS	0	0	0	0	0	0	0	0	1	0	0	1	0	0	2	2	0	3	3	2	0	4	18
Tubular adenocarcinoma	0	0	1	1	0	0	1	0	0	0	0	0	0	0	1	0	2	2	2	2	0	0	12
Mucinous adenocarcinoma	0	0	1	0	1	1	0	2	0	0	0	0	0	1	1	0	2	0	0	1	1	0	11
Squamous cell carcinoma, NOS	0	0	0	0	0	0	0	0	1	0	1	0	0	0	0	0	0	0	0	1	2	0	5
Mucin-producing adenocarcinoma	0	0	0	1	0	1	0	1	1	0	0	0	0	0	0	1	0	0	0	0	0	0	5
Carcinoma, NOS	0	0	0	1	0	1	0	0	0	0	0	0	0	0	0	0	0	0	0	1	1	0	4
Adenocarcinoma in tubulovillous adenoma	0	0	0	0	0	0	0	0	0	0	1	1	0	1	0	0	1	0	0	0	0	0	4
Leiomyosarcoma, NOS	0	1	0	0	0	0	0	1	0	1	0	0	0	0	0	0	0	0	0	0	0	1	4
Carcinoma, undifferentiated, NOS	0	0	1	0	1	0	0	0	1	0	0	0	0	0	0	0	0	0	0	0	0	0	3
Linitis plastica	1	0	0	0	0	0	0	0	1	0	0	0	0	0	0	0	0	0	0	0	0	0	2
Adenocarcinoma in adenomatous polyp	0	0	0	0	0	0	0	0	0	1	0	0	0	0	0	0	0	0	0	0	0	0	1
Myxoid liposarcoma	0	0	0	0	0	0	1	0	0	0	0	0	0	0	0	0	0	0	0	0	0	0	1
Spindle cell carcinoma, NOS	0	1	0	0	0	0	0	0	0	0	0	0	0	0	0	0	0	0	0	0	0	0	1
Papillary adenocarcinoma, NOS	0	0	0	0	0	0	0	0	0	1	0	0	0	0	0	0	0	0	0	0	0	0	1
Malignant tumor, spindle cell type	0	0	0	0	0	0	0	0	0	0	0	0	0	0	0	0	0	0	1	0	0	0	1
A typical carcinoid tumor	0	0	0	0	0	0	0	0	0	0	0	0	0	0	0	0	0	0	1	0	0	0	1
Small cell carcinoma, NOS	0	0	0	1	0	0	0	0	0	0	0	0	0	0	0	0	0	0	0	0	0	0	1
Σύνολο	54	50	55	60	68	52	60	55	75	76	92	91	79	81	92	88	93	88	81	76	91	91	1648

Αριθμός περιστατικών Καρκίνου του Στομάχου, ανά ηλικιακή ομάδα, 1998-2019 (Σύνολο=1648)*																								
	1998	1999	2000	2001	2002	2003	2004	2005	2006	2007	2008	2009	2010	2011	2012	2013	2014	2015	2016	2017	2018	2019	Σύνολο	
0-4	0	0	0	0	0	0	0	0	0	0	0	0	0	0	0	0	0	0	0	0	0	0	0	
5-9	0	0	0	0	0	0	0	0	0	0	0	0	0	0	1	0	0	0	0	0	0	0	0	1
10-14	0	0	0	0	0	0	0	0	0	0	0	0	0	0	0	0	0	0	0	0	0	0	0	0
15-19	0	0	0	0	0	0	0	0	0	0	0	0	0	0	0	0	0	0	0	0	0	0	0	0
20-24	0	0	0	0	0	0	0	0	0	0	0	0	0	0	0	0	0	0	0	0	0	0	0	0
25-29	0	0	0	1	0	0	0	0	0	0	1	0	2	1	0	1	0	0	0	0	0	0	0	6
30-34	1	1	1	0	0	1	0	1	3	1	0	1	0	0	0	0	1	0	1	0	1	0	13	
35-39	4	0	0	2	1	0	1	2	1	3	0	1	3	1	0	2	1	2	0	2	1	2	29	
40-44	5	3	5	1	0	3	1	1	0	2	0	2	0	2	0	2	0	5	5	5	2	2	46	
45-49	1	3	3	8	4	3	3	6	5	7	2	2	5	5	4	2	1	5	3	2	3	5	82	
50-54	4	4	8	4	8	4	3	1	4	6	5	10	7	4	5	6	2	2	3	7	5	9	111	
55-59	4	6	5	4	6	6	5	10	5	5	9	7	5	8	8	10	6	8	10	7	5	5	144	
60-64	4	5	6	4	8	7	5	5	8	10	10	13	8	17	15	10	14	13	9	8	8	14	201	
65-69	5	5	6	7	14	10	7	10	14	11	10	12	7	11	12	6	13	12	14	12	17	11	226	
70-74	7	8	5	8	15	3	16	8	9	6	17	12	11	12	9	16	18	9	11	13	16	15	244	
75-79	8	4	6	11	5	4	6	5	14	12	9	12	17	8	19	13	13	14	12	8	14	10	224	
80-84	5	6	6	5	4	8	5	4	5	8	17	9	6	8	15	7	9	9	10	8	10	9	173	
85+	6	5	4	4	1	3	8	1	7	3	12	8	6	4	4	13	14	8	7	7	9	9	143	
Αγν	0	0	0	1	2	0	0	1	0	2	0	2	2	0	0	0	1	1	0	0	0	0	12	
Σύνολο	54	50	55	60	68	52	60	55	75	76	92	91	79	81	92	88	93	88	85	79	91	91	1655	

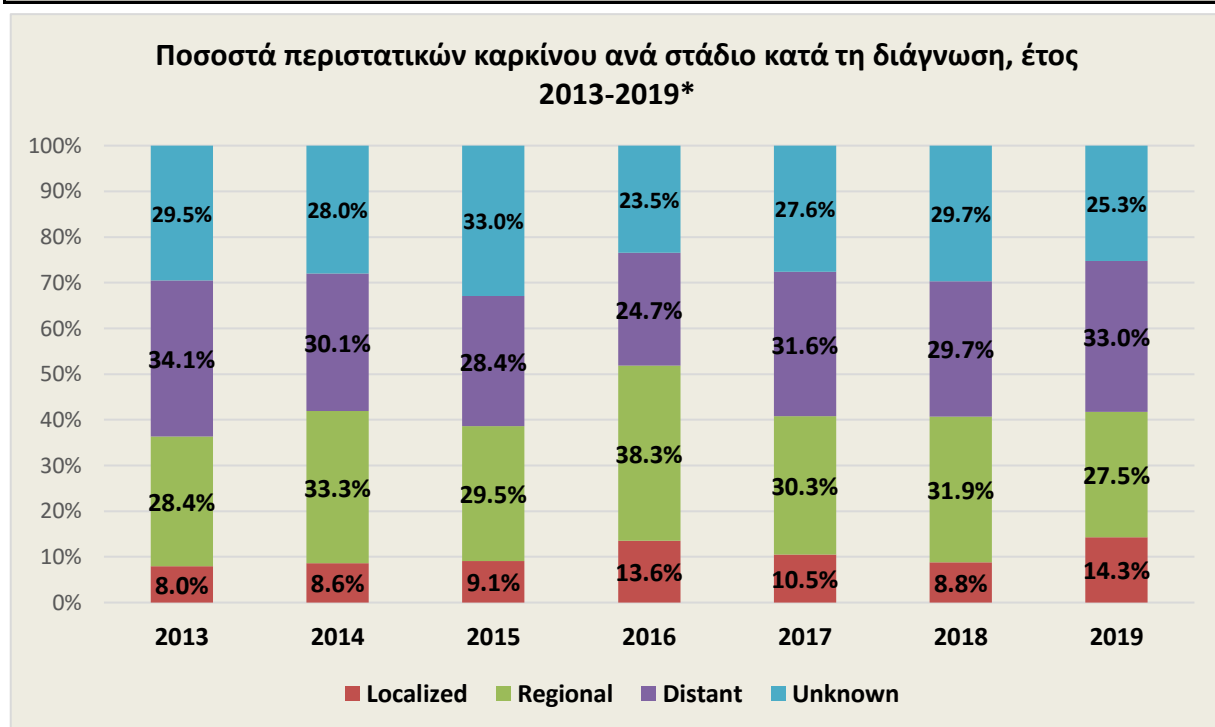


*Εξαιρούνται τα περιστατικά ενδοεπιθηλιακού καρκίνου

Εξαιρούνται τα περιστατικά μη κατοίκων στις ελεγχόμενες από την Κυπριακή Δημοκρατία περιοχές
Περιλαμβάνονται και περιστατικά που εντοπίστηκαν μόνο από Πιστοποιητικά Θανάτου

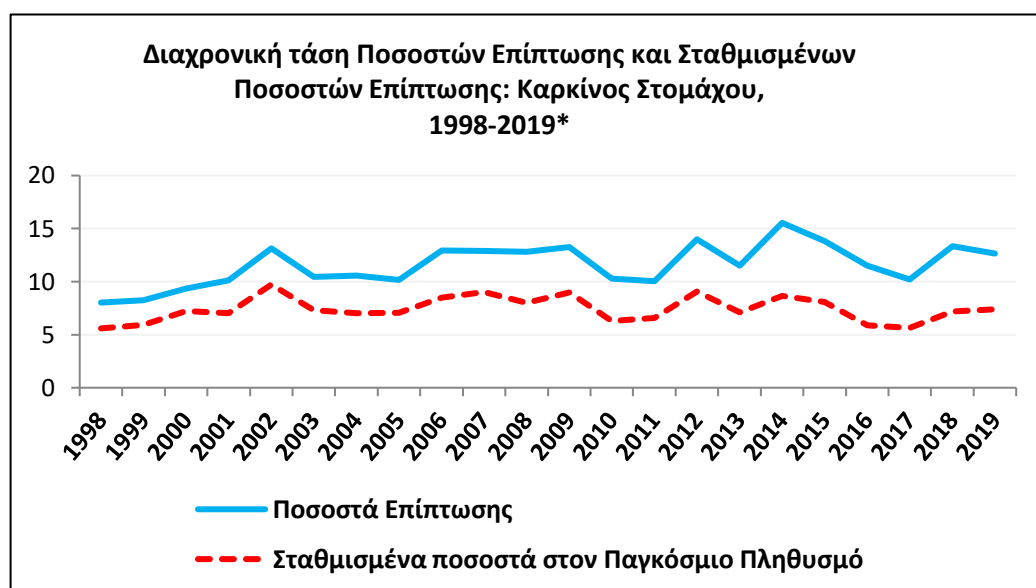
Αριθμός περιστατικών καρκίνου του Στομάχου (ICD10: C16), ανά στάδιο κατά τη διάγνωση, έτος 2013-2019*									
Στάδιο		2013	2014	2015	2016	2017	2018	2019	Σύνολο
Στομάχου (C16)	1 Localized	7	8	8	11	8	8	13	63
	2 Regional by direct extension	6	7	6	10	7	10	9	55
	3 Regional by lymph nodes	3	8	8	2	1	4	2	28
	4 Regional by both direct extension and lymph nodes	16	16	12	19	15	15	14	107
	7 Distant	30	28	25	20	24	27	30	184
	9 Unknown	26	26	29	19	21	27	23	171
Σύνολο		88	93	88	81	76	91	91	608

Ποσοστά περιστατικών καρκίνου ανά στάδιο κατά τη διάγνωση, έτος 2013-2019*									
Στάδιο		2013	2014	2015	2016	2017	2018	2019	Σύνολο
Στομάχου (C16)	1 Localized	8.0%	8.6%	9.1%	13.6%	10.5%	8.8%	14.3%	10.4%
	2 Regional	28.4%	33.3%	29.5%	38.3%	30.3%	31.9%	27.5%	31.3%
	7 Distant	34.1%	30.1%	28.4%	24.7%	31.6%	29.7%	33.0%	30.3%
	9 Unknown	29.5%	28.0%	33.0%	23.5%	27.6%	29.7%	25.3%	28.1%
Σύνολο		100%	100%	100%	100%	100%	100%	100%	100%



ΑΝΔΡΕΣ

Διαχρονική τάση των Ετήσιων Ποσοστών Επίπτωσης (Crude Incidence Rate) και των Κατά Ηλικία Σταθμισμένων στον Παγκόσμιο Πληθυσμό ποσοστών καρκίνου (ASRW), ανά 100 000 πληθυσμό*																						
	1998	1999	2000	2001	2002	2003	2004	2005	2006	2007	2008	2009	2010	2011	2012	2013	2014	2015	2016	2017	2018	2019
Ποσοστά Επίπτωσης	8.0	8.2	9.3	10.1	13.1	10.4	10.6	10.1	12.9	12.9	12.8	13.3	10.3	10.0	14.0	11.5	15.5	13.8	11.5	10.2	13.3	12.7
Σταθμισμένα ποσοστά στον Παγκόσμιο Πληθυσμό	5.6	5.9	7.2	7.0	9.7	7.3	7.0	7.1	8.5	9.0	8.0	9.0	6.3	6.6	9.1	7.1	8.7	8.1	5.9	5.6	7.2	7.4



*Εξαιρούνται τα περιστατικά ενδοεπιθηλιακού καρκίνου.
Εξαιρούνται τα περιστατικά μη κατοίκων στις ελεγχόμενες από την Κυπριακή Δημοκρατία περιοχές.
Περιλαμβάνονται και περιστατικά που εντοπίστηκαν μόνο από Πιστοποιητικά Θανάτου.

ΟΡΙΣΜΟΙ:

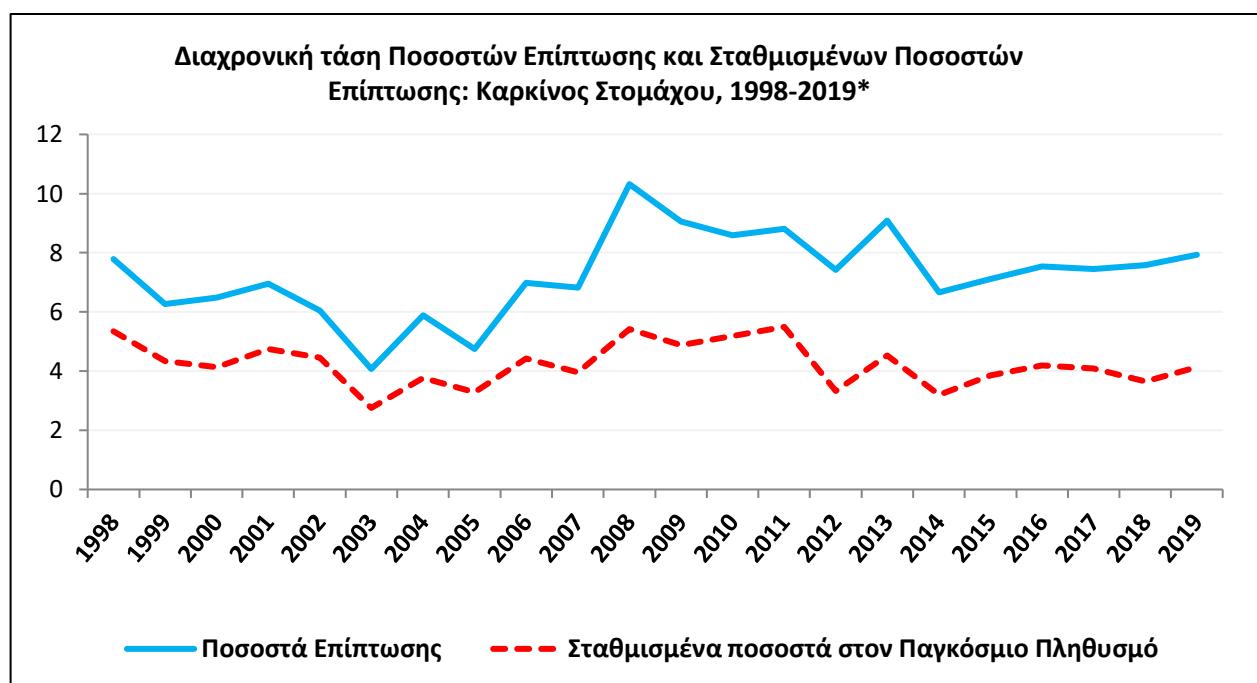
Ποσοστό επίπτωσης: Ποσοστό επίπτωσης του καρκίνου ορίζεται ως ο αριθμός των νέων περιστατικών καρκίνου που συμβαίνουν κατά τη διάρκεια συγκεκριμένης περιόδου του χρόνου σε ένα πληθυσμό που βρίσκεται σε κίνδυνο να αναπτύξει τη νόσο. Εκφράζεται ανά 100 000 πληθυσμού.

Κατά ηλικία σταθμισμένα ποσοστά σε ένα τυπικό πληθυσμό: Κατά ηλικία σταθμισμένο ποσοστό σε ένα τυπικό πληθυσμό, είναι ένα συνοπτικό μέτρο του ποσοστού που θα είχε ένας δεδομένος πληθυσμός εάν είχε μια τυπική ηλικιακή δομή. Η τυποποίηση είναι απαραίτητη όταν συγκρίνουμε πολλούς πληθυσμούς που διαφέρουν σε σχέση με την ηλικιακή τους σύνθεση και κυρίως στις περιπτώσεις όπου η ηλικία έχει ισχυρή επίδραση στον κίνδυνο εμφάνισης της νόσου. Ο συχνότερα χρησιμοποιούμενος τυπικός πληθυσμός είναι ο παγκόσμιος πληθυσμός. Το υπολογιζόμενο σταθμισμένο ποσοστό επίπτωσης εκφράζεται επίσης ανά 100 000 πληθυσμού.

source: <http://globocan.iarc.fr/Pages/glossary.aspx>

ΓΥΝΑΙΚΕΣ

Διαχρονική τάση των Ετήσιων Ποσοστών Επίπτωσης (Crude Incidence Rate) και των Κατά Ηλικία Σταθμισμένων στον Παγκόσμιο Πληθυσμό ποσοστών καρκίνου (ASRW), ανά 100 000 πληθυσμό*																						
	1998	1999	2000	2001	2002	2003	2004	2005	2006	2007	2008	2009	2010	2011	2012	2013	2014	2015	2016	2017	2018	2019
Ποσοστά Επίπτωσης	7.8	6.3	6.5	7.0	6.1	4.1	5.9	4.7	7.0	6.8	10.3	9.1	8.6	8.8	7.4	9.1	6.7	7.1	7.5	7.5	7.6	7.9
Σταθμισμένα ποσοστά στον Παγκόσμιο Πληθυσμό	5.3	4.3	4.1	4.7	4.4	2.8	3.8	3.3	4.4	4.0	5.4	4.9	5.2	5.5	3.3	4.5	3.2	3.9	4.2	4.1	3.7	4.1



*Εξαιρούνται τα περιστατικά ενδοεπιθηλιακού καρκίνου.
 Εξαιρούνται τα περιστατικά μη κατοίκων στις ελεγχόμενες από την Κυπριακή Δημοκρατία περιοχές.
 Περιλαμβάνονται και περιστατικά που εντοπίστηκαν μόνο από Πιστοποιητικά Θανάτου.

ΟΡΙΣΜΟΙ:

Ποσοστό επίπτωσης: Ποσοστό επίπτωσης του καρκίνου ορίζεται ως ο αριθμός των νέων περιστατικών καρκίνου που συμβαίνουν κατά τη διάρκεια συγκεκριμένης περιόδου του χρόνου σε ένα πληθυσμό που βρίσκεται σε κίνδυνο να αναπτύξει τη νόσο. Εκφράζεται ανά 100 000 πληθυσμό.

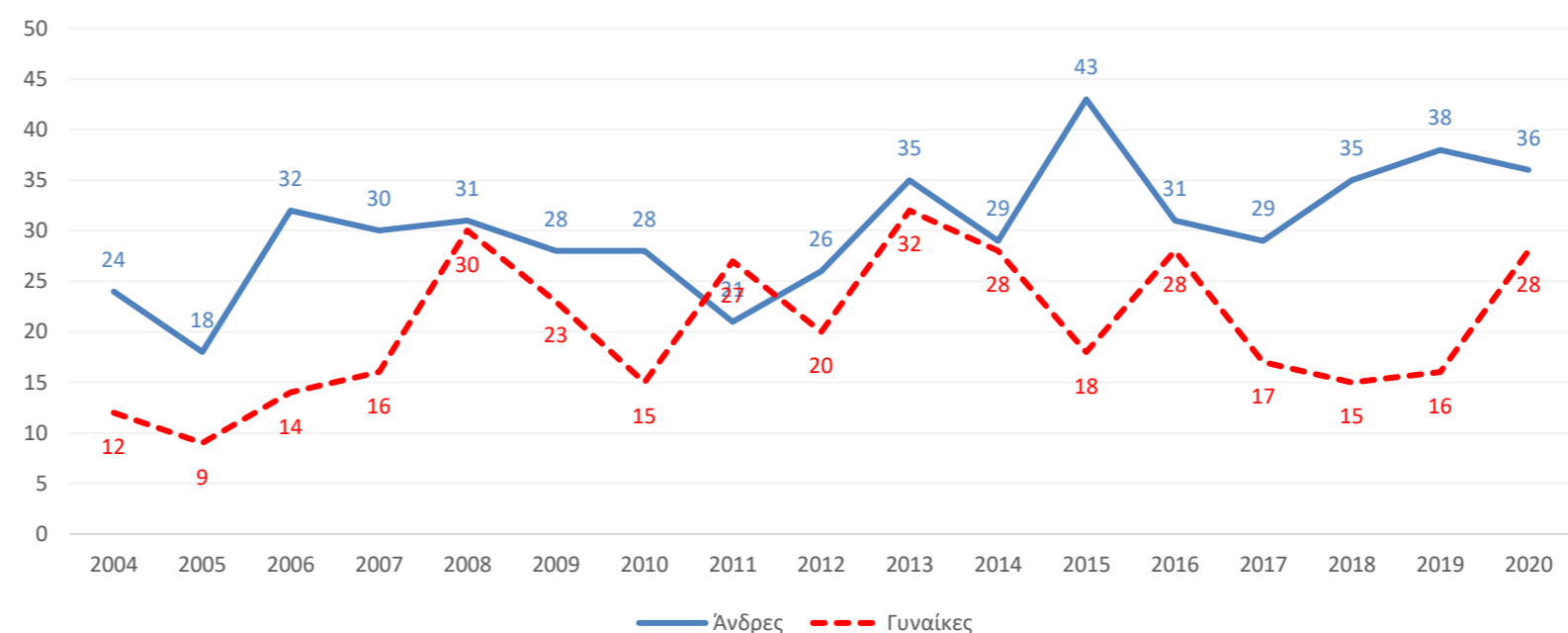
Κατά ηλικία σταθμισμένα ποσοστά σε ένα τυπικό πληθυσμό: Κατά ηλικία σταθμισμένο ποσοστό σε ένα τυπικό πληθυσμό, είναι ένα συνοπτικό μέτρο του ποσοστού που θα είχε ένας δεδομένος πληθυσμός εάν είχε μια τυπική ηλικιακή δομή. Η τυποποίηση είναι απαραίτητη όταν συγκρίνουμε πολλούς πληθυσμούς που διαφέρουν σε σχέση με την ηλικιακή τους σύνθεση και κυρίως στις περιπτώσεις όπου η ηλικία έχει ισχυρή επίδραση στον κίνδυνο εμφάνισης της νόσου. Ο συχνότερα χρησιμοποιούμενος τυπικός πληθυσμός είναι ο παγκόσμιος πληθυσμός. Το υπολογιζόμενο σταθμισμένο ποσοστό επίπτωσης εκφράζεται επίσης ανά 100 000 πληθυσμό.

source: <http://globocan.iarc.fr/Pages/glossary.aspx>

Θάνατοι λόγω κακοήθους νεοπλασματος του Στομάχου, κατά φύλο και έτος θανάτου (ICD10: C16)

Έτος θανάτου	Άνδρες	Γυναίκες	Σύνολο
2004	24	12	36
2005	18	9	27
2006	32	14	46
2007	30	16	46
2008	31	30	61
2009	28	23	51
2010	28	15	43
2011	21	27	48
2012	26	20	46
2013	35	32	67
2014	29	28	57
2015	43	18	61
2016	31	28	59
2017	29	17	46
2018	35	15	50
2019	38	16	54
2020	36	28	64
Σύνολο	514	348	862

Θάνατοι λόγω κακοήθους νεοπλασματος του Στομάχου, κατά φύλο και έτος θανάτου (ICD10: C16)



Θάνατοι λόγω κακοήθους νεοπλασματος του Στομάχου, κατά φύλο και ηλικιακή ομάδα (ICD10: C16)

Ηλικιακή Ομάδα	Άνδρες	Γυναίκες	Σύνολο
0-4	0	0	0
5-9	0	0	0
10-14	0	0	0
15-19	0	0	0
20-24	0	0	0
25-29	1	2	3
30-34	2	2	4
35-39	13	1	14
40-44	5	4	9
45-49	13	16	29
50-54	28	9	37
55-59	35	34	69
60-64	67	33	100
65-69	79	36	115
70-74	74	39	113
75-79	77	62	139
80-84	62	60	122
85+	58	50	108
Σύνολο	514	348	862

Θάνατοι λόγω κακοήθους νεοπλασματος του Στομάχου, κατά φύλο και ηλικιακή ομάδα (ICD10: C16)

